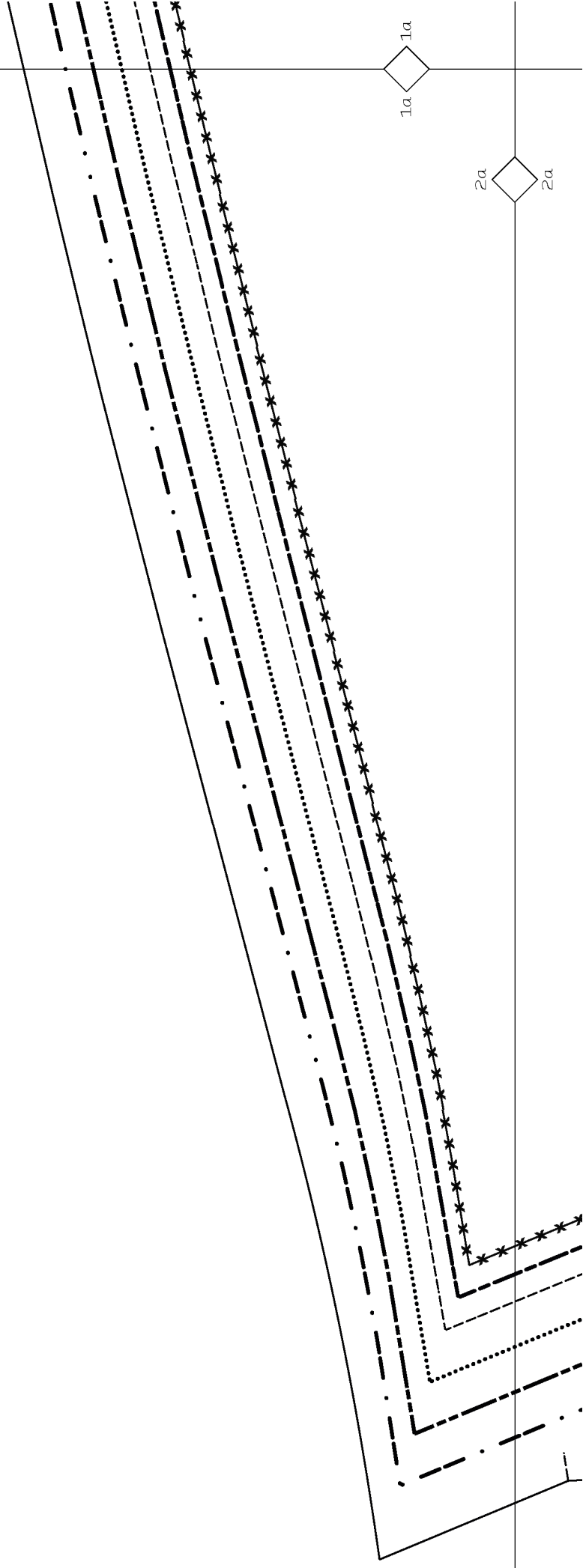


FREIER DOWNLOAD /  
*FREE DOWNLOAD*  
©www.schnittchen.com



# schnittchen® einfach nähen

www.schnittchen.com

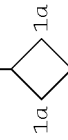
## Schnittmusterbogen für das Shirt Katja sewing pattern for shirt katja

Naht- und Saumzugaben sind im Schnitt bereits enthalten! Nahtzugaben 1cm, die Saumzugabe ist in den Schnittmustern gekennzeichnet.  
*Seam and hem allowances are already included and must not be added anymore! (seam allowance: 1cm / hem allowances are stated in the instructions).*

Ein Nählexikon mit Erklärungen zu den wichtigsten Begriffen findest Du unter **help** auf [www.schnittchen.com](http://www.schnittchen.com).  
Bei Fragen kannst Du Dich jederzeit an uns wenden: [info@schnittchen.com](mailto:info@schnittchen.com).  
*If you have questions please do not hesitate to contact us via info@schnittchen.com*

Viel Spaß beim Nähen!  
*Have fun!*

Bund / waist



1a

2b

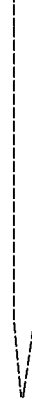


2b

### ZEICHEN:



schneiden,  
einschneiden /  
cut



Fadenlauf: dieser Linie folgend  
parallel zu Webkante zuschneiden /  
*straight grain: following this line, cut  
the pattern parallel to the selvage*



Knopf /  
button



1b

Knopf /  
button

SCHNI



ABKÜF

SN - Se

HM - hi

VM - vc

FL - Fa

PASSZ,

number

Die Za

Passma

aneinar

müs

Die Za

Angabe








The nur

how to

numbe

the cut

**SCHNITTLINIEN / cutting lines**

-  Größe / size 34
-  Größe / size 36
-  Größe / size 38
-  Größe / size 40
-  Größe / size 42
-  Größe / size 44
-  Größe / size 46

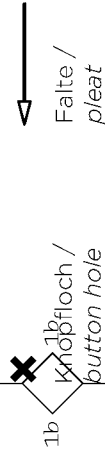
**ABKÜRZUNGEN / abbreviations**

- SN - Seitennaht / side seam
- HM - hintere Mitte / center back
- VM - vordere Mitte / center front
- FL - Fadenlauf / straight grain

**PASSZAHLEN - GRÖSSENANGABEN / numbers**

Die Zahlen auf dem Schnitt sind Passmarken. Sie geben an, wie die Teile aneinander genäht werden. Gleiche Zahlen müssen aufeinander treffen.

Die Zahlen auf den Schnittlinien sind Angaben zu den verschiedenen Größen. / *The numbers are seam numbers. They refer how to sew the pieces together. Same numbers must converge. The numbers on the cutting lines refer to the different sizes.*



2c

2c

**Stoffempfehlung:**  
 Baumwollstoffe, Seide

**Stoffverbrauch:**  
 Größen 34-42: 70cm  
 Größen 44-46: 80cm  
 \*bei einer Stoffbreite von 140cm

**Zutaten:**  
 Gummiband für Taille 3 cm breit:  
 Größe 34-38: 66cm  
 Größe 38-42: 75cm  
 Größe 44-46: 85cm

Gummiband für Beine 1 cm breit:  
 Größe 34-38: 110cm  
 Größe 38-42: 116cm  
 Größe 44-46: 124cm

Dein schnittchen nähen

**Zuschneiden / Vorbereitung**

Wähle Deine Größe aus und pause die zutreffenden Linien mit einem dünnen Faserstift auf Seidenpapier ab. Seidenpapier zum Abpausen der Schnittteile findest Du in Stoff- oder Kurzwarenläden.

Lege die Papierschnittteile mit der beschrifteten Seite nach oben auf den Stoff. Beachte beim Auslegen der Schnittteile den Lageplan (s.u.).

Schneide alle Schnittteile entlang der Papierschnittlinie aus.

**ACHTUNG: Naht- und Saumzugaben sind bereits im Schnitt enthalten!**

Die Nahtzugabe beträgt – wenn in der Anleitung nicht anders angegeben – 1cm. Die Saumzugabe ist in den Schnittteilen gekennzeichnet.

Übertrage mit Kopierpapier und Räderwerkzeug alle Markierungen auf die linke Stoffseite. Nähe Markierungen für z.B. Taschen mit großen Heftstichen nach, so dass sie auch auf der rechten Stoffseite zu sehen sind.

**Lageplan Schnittmuster Franzi - Babydoll**

Der Stoff liegt doppelt. Die rechte Stoffseite liegt innen. Die Schnittteile werden mit der beschrifteten Seite nach oben ausgelegt und durch alle Stofflagen hindurch fest gesteckt.



**schnittchen®**  
einfach nähen

[www.schnittchen.com](http://www.schnittchen.com)

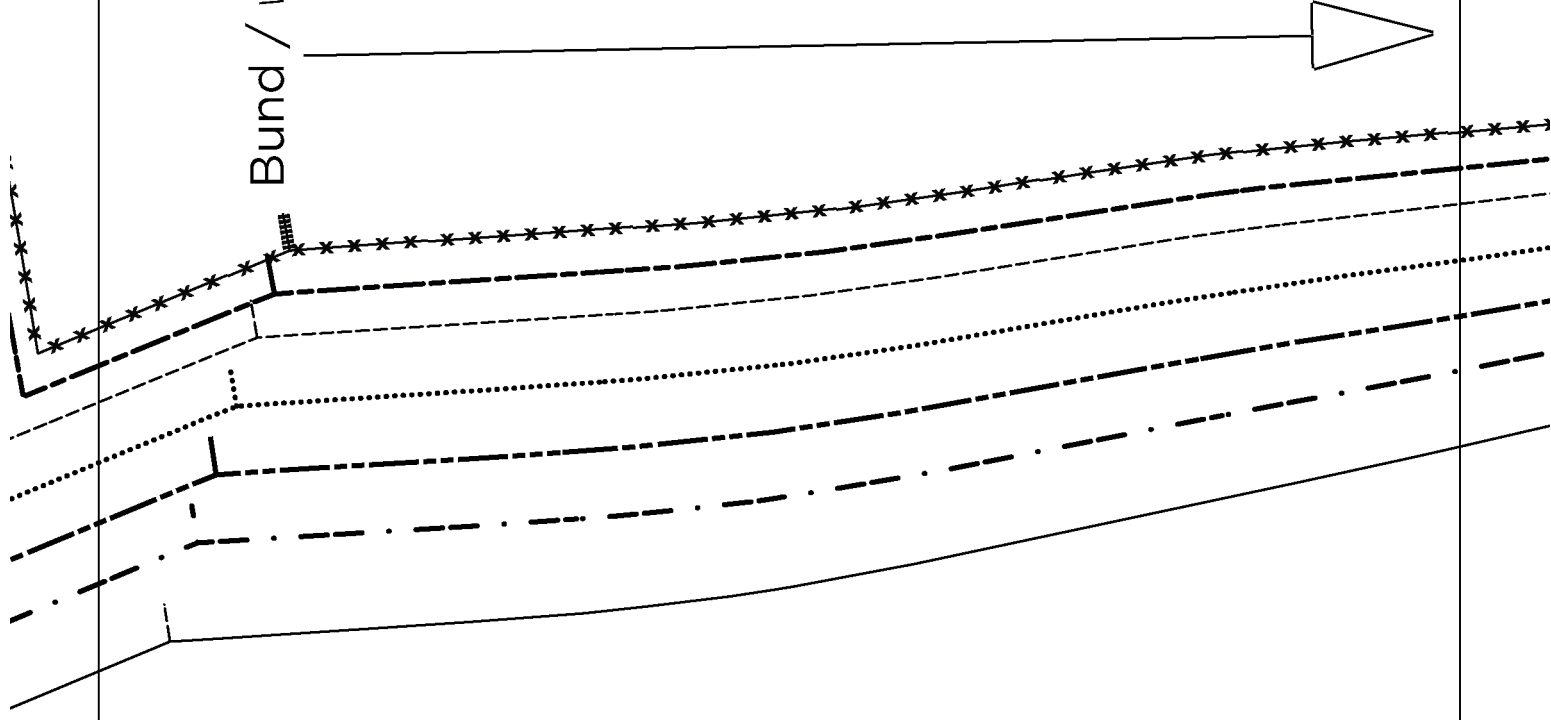
schnittmuster hose lisa / pattern trouser lisa

**1 Hinterhose / 1 back**

zuschneiden: 2x Stoff

cut: 2x fabric

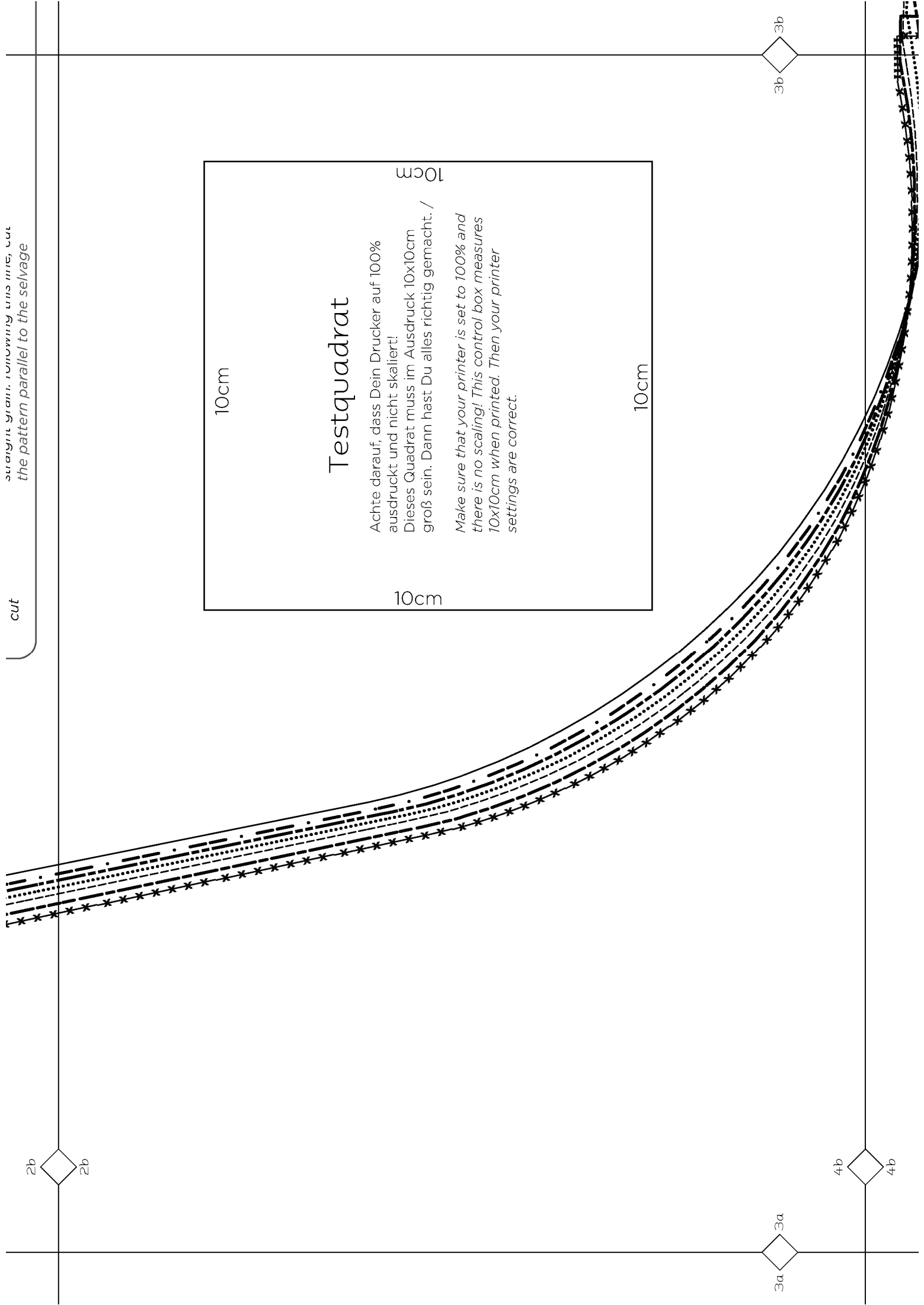
Bund / waist



2a  
2a

3a  
3a

4a  
4a



straight grain, following this line, cut the pattern parallel to the selvege

cut

## Testquadrat

Achte darauf, dass Dein Drucker auf 100% ausdruckt und nicht skaliert!  
Dieses Quadrat muss im Ausdruck 10x10cm groß sein. Dann hast Du alles richtig gemacht. /

*Make sure that your printer is set to 100% and there is no scaling! This control box measures 10x10cm when printed. Then your printer settings are correct.*

3b

2b

3a

4b

4b

Der Stoff liegt doppelt. Die rechte Stoffseite liegt innen. Die Schnittteile werden mit der beschrifteten Seite nach oben ausgelegt und durch alle Stofflagen hindurch fest gesteckt.

Stoffbruch



Webkante

**Schnittteilliste:**

- 1: Hinterhose 2x
- 2: Vorderhose 2x

## und los gehts...

- (1) Vorderhosen jeweils rechts auf rechts gegen Hinterhosen stecken. Seitennähte und Innenbeinnähte schließen, jeweils zusammen versäubern und nach hinten bügeln
- (2) Ein Hosenbein auf links wenden. Das andere (auf rechts liegende) in das auf links liegende Hosenbein schieben. Die rechten Stoffseiten liegen aufeinander, Seitennähte und Innenbeinnähte treffen aufeinander. Schritt naht stecken und schließen. Nahtzugaben zusammen mit Zickzackstich versäubern und in die Hinterhose bügeln.
- (3) Belegoberkante versäubern und bei 3,5 cm nach innen bügeln
- (4) Beleg bei 2,5 cm flach steppen, hierbei jedoch ein Loch von ca. 3 cm Breite lassen, um das Taillengummi durch ziehen zu können
- (5) Taillengummi nach dem Durchziehen schließen, ebenso das Nahtloch zu steppen
- (6) Säume jeweils 0,8cm hoch bügeln
- (7) Beingummis jeweils schließen und von links auf die umgebügelte Nahtzugabe legen, so daß die Nahtzugabe vollständig abgedeckt ist
- (8) Beingummis im gedehnten Zustand mit Zick-Zack-Stich aufnähen (Stichgröße 3 und breiter Zick-Zack-Ausschlag)

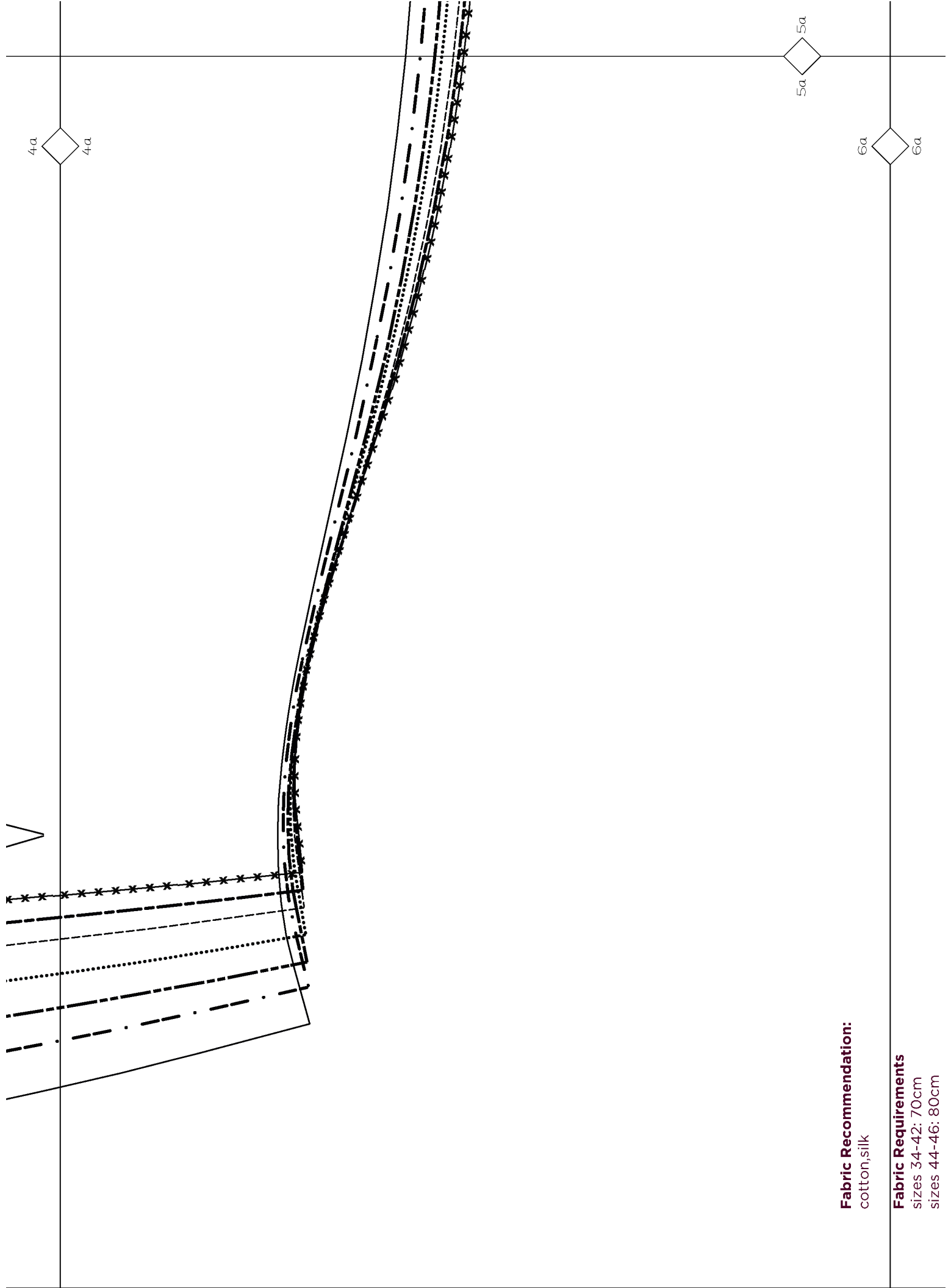
## Fertig - Bravo!

2c

3b

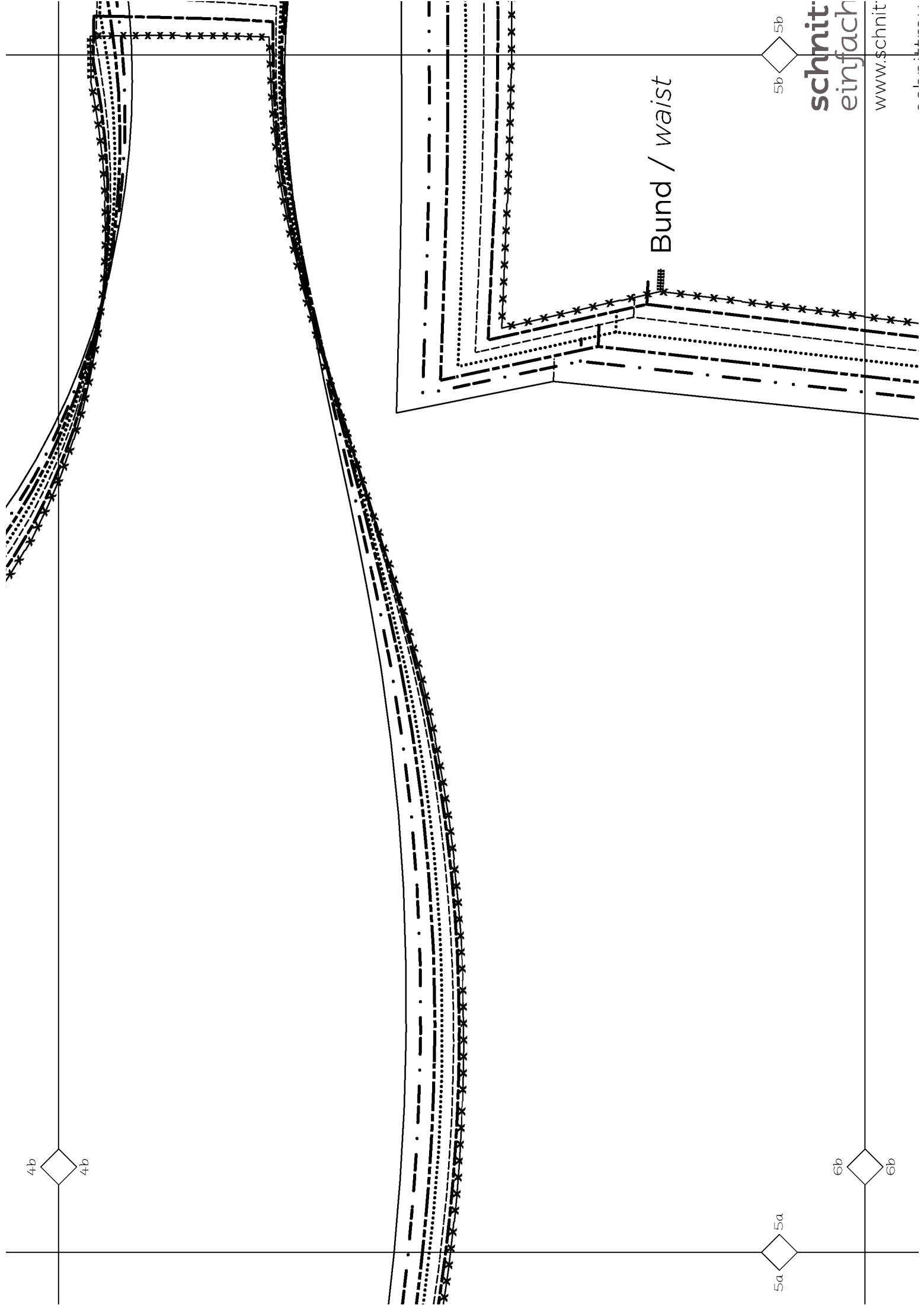
4c

4c



**Fabric Recommendation:**  
cotton, silk

**Fabric Requirements**  
sizes 34-42: 70cm  
sizes 44-46: 80cm



4b

5a

5b

6b

Bund / waist

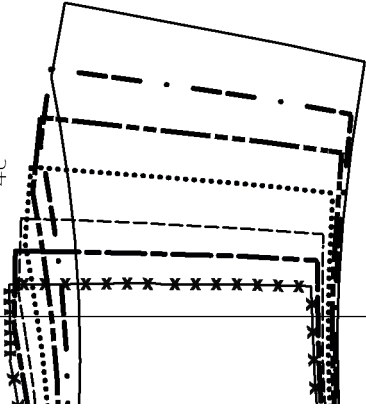
**schnit**  
einfach

[www.schnit-einfach.de](http://www.schnit-einfach.de)



4c

4c



Bund / waist

ist

5b

5b

**schnittchen®**  
einfach nähen

[www.schnittchen.com](http://www.schnittchen.com)

**Fabric Recommendation:**  
cotton,silk

**Fabric Requirements**

sizes 34-42: 70cm  
sizes 44-46: 80cm  
\*with a fabric width of 140 cm

**Material:**

elastic for waist 3 cm wide:  
sizes 34-38: 66cm  
sizes 38-42: 75cm  
sizes 44-46: 85cm

elastic for legs 1 cm wide:  
sizes 34-38: 110cm  
sizes 38-42: 116cm  
sizes 44-46: 124cm



## Sewing your schnittchen

**Cutting / Preparation**

Choose your size and copy the pattern onto pattern tracing paper. Tissue paper for copying patterns can be found in fabric and notions stores.

Place the pattern pieces onto the fabric, the marked sides showing up. Consider the cutting plan below.

Cut all pieces!

**Please Note: A sewing allowance of 1 cm has already been included into the pattern!**

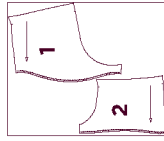
Unless otherwise noted the sewing allowance measures 1cm. A hem allowance is marked in the pattern.

Copy all marks from the pattern pieces to the left side of the fabric pieces using dressmaker's carbon and a tracing wheel.

**Cutting Plan Sewing Pattern Franzi - Babydoll**

The fabric is laid out on the fold right sides facing each other. The pattern pieces are placed and pinned onto the fabric with the marked sides showing up. Make sure to pin through all layers.

fold



selvage

**pattern list**

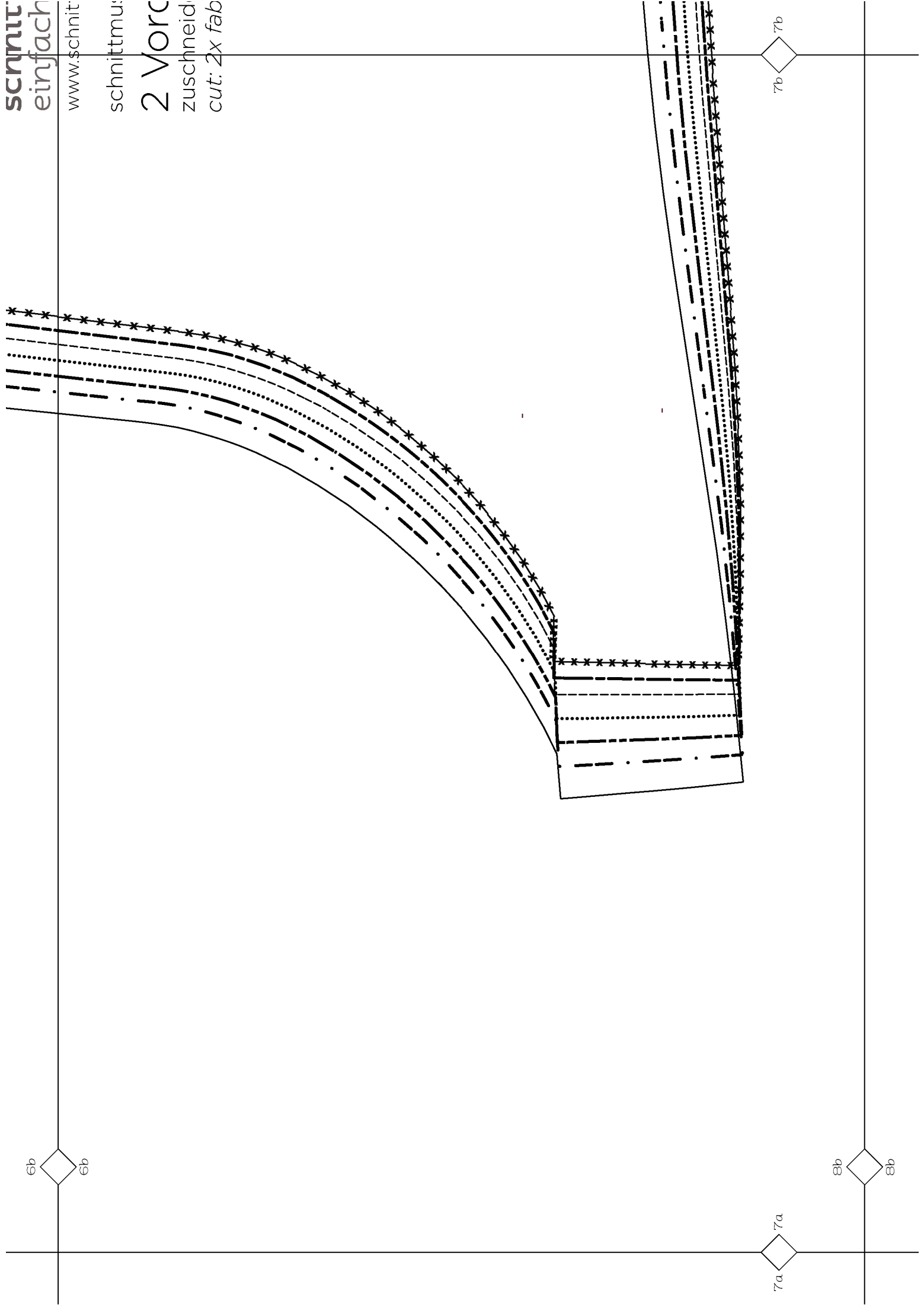
- 1: back 2x
- 2: front 2x

6a

7a

8a

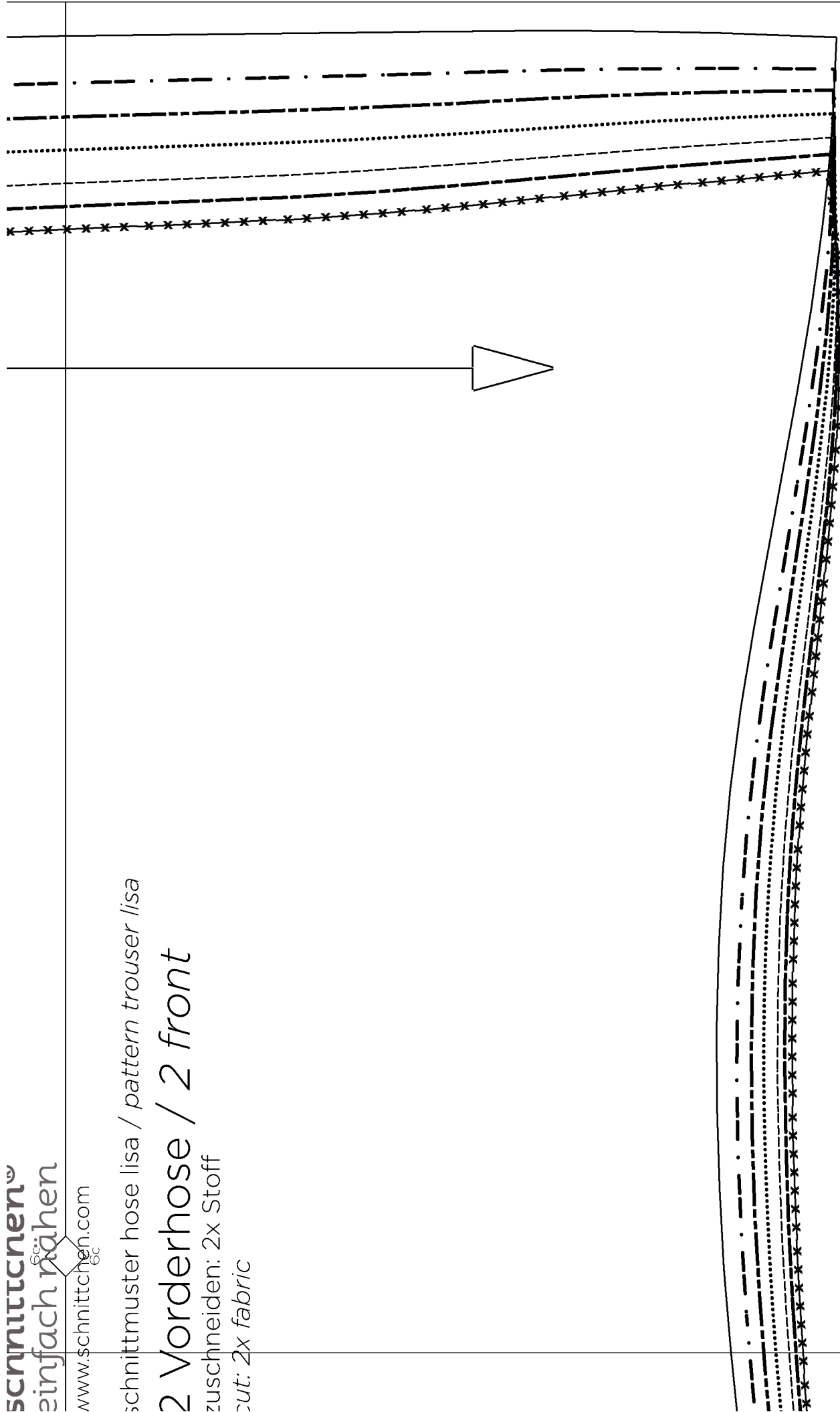
here we go...



# 2 Vorderhose / 2 front

zuschneiden: 2x Stoff

cut: 2x fabric



7b

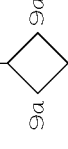
8c

8c

## here we go...

- ( 1 ) Pin front and back legs right sides together, close the side seams as well as the inseam. Neaten sewing allowance using a zigzag-stitch and press towards the back
- ( 2 ) Turn one leg to the right. Insert one leg (the one that you just turned to the right) into the other leg right sides facing each other. Side seams as well as inseams match up. Pin the crotch seam and sew. Neaten sewing allowance using a zigzag-stitch and press towards the back.
- ( 3 ) Neaten the waistline using a zigzag-stitch.
- ( 4 ) Press the waistline 3,5cm and topstitch at 3cm. Leave an opening of about 2cm in the bottom of the left side seam, the elastic will be inserted through this hole later on.
- ( 5 ) Cut elastic (if possible, check proper length of elastic first) and insert into waistband using a safety pin. Close elastic to form a ring and handstitch hole.
- ( 6 ) Neaten the hemline using a zigzag-stitch. Press the bottom of the leg to the inside 0,8cm.
- ( 7 ) Cut elastic for pant-legs and in pin it onto the sewing allowance (left side).
- ( 8 ) Topstitch elastic onto the pant-legs using zigzagstich. Stretch the elastic while sewing.

**Finished - Congratulations!**



8b

9a

9b

8c



9b

