

Bevor Du loslegst...

...hier noch ein paar Tipps zum Ausdrucken und Zusammenkleben der Schnittmuster:



Drucken:

- Nachdem Du das Schnittmuster heruntergeladen hast, kannst Du es entweder an Deinem eigenen Drucker oder in einem Copy-Shop ausdrucken lassen.
- Achte beim Drucken unbedingt darauf, dass das Papier richtig eingezogen wird. Warte bis der Schnittsatz komplett gedruckt ist.

Kleben:

- Sortiere die Blätter, so daß die erste Seite obenliegt (siehe pdf-file). Beginne die erste Reihe zu kleben. Dabei bleibt das erste Blatt so wie es ist, bei den folgenden schneidest Du immer den linken Rahmen ab und klebst die Seiten so aneinander, dass Rauten und Zahlenkombinationen aufeinandertreffen.
- Genauso verfährt Du mit den folgenden Reihen. Arbeite möglichst präzise und achte auch darauf, dass auch die Schnittlinien aufeinandertreffen.
- Dann klebst Du die einzelnen Reihen aneinander. Dafür läßt Du die erste Reihe des Schnitts so wie sie ist, schneidest aber bei der zweiten und den folgenden immer die obere Kante an dem Rahmen ab. Klebe die Reihen aneinander, wobei Du am besten immer zuerst die Mitte fixierst und dann zur rechten und zur linken Seite die Blätter ausrichtest.

Eine step-by-step-fotoanleitung zum Zusammenkleben der Schnittmusters findest Du unter www.schnittchen-online.com/erstehilfe

schnittchen schnittlegende

GRÖSSE KOPIEREN / copy your size
Wähle Deine Größe und pause die zutreffenden Linien mit einem dünnen Faserstift ab. Transparentes Seidenpapier zum Abpausen der Schnittteile findest Du in jedem Stoff- oder Kurzwarenladen.
Choose your size and copy the appropriate lines with a fine liner. You will get transparent tissue paper in every fabricstore or haberdashery.

ZUSCHNEIDEN / cutting
Lege die Schnittteile laut dem Zuschneideplan auf den Stoff. Dabei liegt der Stoff - wenn nicht anders angegeben - doppelt, mit der rechten Stoffseite innen. **Naht- und Saumzugaben sind bereits im Schnitt eingerechnet und müssen nicht mehr zugegeben werden!** (Nahtzugaben: 1cm / Saumzugaben sind in der Anleitung angegeben).
Place the pattern pieces onto the fabric according to the cutting diagram. Therefore - if not stated different - the fabric lays double, right sides facing. Seam and hem allowances are already included and must not be added anymore! (seam allowance: 1cm / hem allowances are stated in the instructions).

MARKIERUNGEN / lines and signs
Übertrage alle auf dem Schnittmuster eingezeichneten Linien und Markierungen mit Kopierpapier auf die linke Stoffseite. Nähe Markierungslinien für z.B. Taschen und Gürtelschlaufen mit großen Heftstichen nach, damit sie auch auf der rechten Seite des Stoffes zu erkennen sind.
Using copy paper, transfer all lines and signs onto the left fabric side. Stitch marks for pockets and belt loops ect. with basting stitches, so you can see them also on the right fabric side.

ZEICHEN / signs



zuschneiden;
einschneiden
cutting



Fadenlauf: dieser Linie folgend
parallel zu Webkante zuschneiden
*straight grain: following this line, cut
the pattern parallel to the selvage*



Knopf
button



Knopfloch
buttonhole



Ende Reißverschluss
end of zipper

schnittchen®
einfach nähen

————— Größe / size 44
- - - - - Größe / size 42
- - - - - Größe / size 40
- - - - - Größe / size 38
- - - - - Größe / size 36
..... Größe / size 34

ABKÜRZUNGEN / abbreviations
SN - Seitennaht / side seam
HM - hintere Mitte / center back
VM - vordere Mitte / center front
FL - Fadenlauf / straight grain

NAHTZAHLEN / seam numbers
Die Zahlen auf dem Schnitt sind Nahtzahlen. Sie geben an, wie die Teile aneinander genäht werden. Gleiche Zahlen müssen aufeinander treffen.
The numbers are seam numbers. They refer how to sew the pieces together. Same numbers must converge.

schnittchen damenmaßstabelle in cm für konfektionsgrößen

größen	34	36	38	40	42	44
brustweite	80	84	88	92	96	100
tailleweite	65	68	72	76	80	84
hüftweite	90	94	97	100	103	106
vordere taillelänge	44,3	44,7	45,3	45,9	46,5	47,1
brusttiefe	26,5	27,3	28,1	28,9	29,7	30,5
rückenlänge	41,4	41,4	41,6	41,8	42	42,2
rückenbreite	15,5	16	16,5	17	17,5	18
schulterbreite	11,8	12	12,2	12,4	12,6	12,8
armlänge	59,3	59,6	59,9	60,2	60,5	60,8
oberarmweite	26,2	26,8	28,0	29,2	20,4	31,6
halsweite	34,8	35,4	36	36,6	37,2	37,8

die tasche

zoe



STOFFVERBRAUCH

(Breite x Länge)

Oberstoff: 140cm x 70cm

Futter: 140cm x 70cm

ZUTATEN

Bügelvlies je nach Stoffqualität

90cm breit x 15cm lang

Ripsband für Träger

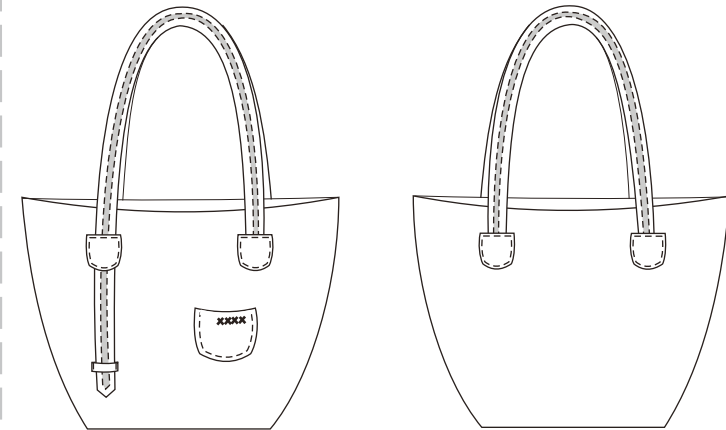
2x 2cm breit x 115cm lang

Nähgarn

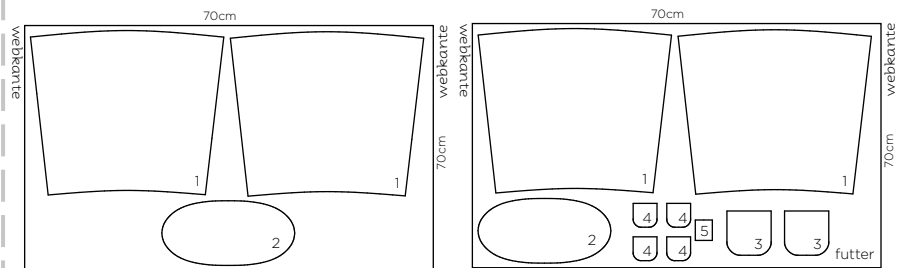
Dein Schnittchen nähen

Kopiere Deine Größe und schneide Dein schnittchen zu. Bei doppelter Stofflage liegt die rechte Stoffseite innen. Bei einfacher Stofflage liegt sie oben. Die Papierschnittteile liegen mit der beschrifteten Seite immer nach oben.

TECHNISCHE ZEICHNUNG



LAGEPLAN



NAHT- UND SAUMZUGABEN

Nahtzugaben sind bereits im Schnitt eingerechnet (Nahtzugabe 1cm).

VERSÄÜBERN

Alle Schnittkanten mit Zickzackstich (Stichlänge 2 / Stichbreite 4) versäubern. Schnittteile bügeln.

und los gehts...

Aufgesetzte Tasche aus Oberstoff, Flicken und Schlaufen aus Futterstoff nähen:

Aufgesetzte Tasche: Bügelvlies abzgl. 1cm Nahtzugabe zuschneiden und auf die linke Stoffseite der Tasche bügeln. Die seitlichen und die untere Nahtzugaben der Tasche in die linke Seite bügeln, dafür die Rundungen bis zur Bügelkante v-förmig einschneiden. (TIPP: Schneide Dir aus Pappe eine Schablone der Tasche ohne Nahtzugaben zu und bügel an den Kanten die Zugaben in die Tasche.) Die Nahtzugabe an der oberen Kante der Tasche auch in das Tascheninnere legen. Bügeln. Von rechts knappkantig absteppen. Die Tasche auf den Taschenbeutel (siehe Markierung im Schnitt) stecken und knappkantig aufsteppen. Dabei die obere Kante offenstehen lassen.

① **Schlaufen:** Die längeren Kanten 1,5cm einschlagen und in die linke Stoffseite jeweils zum Bruch legen. Bügeln. Die kurzen Kanten jeweils 1cm einschlagen. Bügeln. Ripsband für die Träger zuschneiden und laut Markierung auf dem Schnittauf die Tasche stecken. Die Schlaufen auf der Tasche (siehe Markierung im Schnitt) positionieren. Dabei die Träger auf der einen Seite der Tasche mitfassen. Feststecken. Knappkantig absteppen und Träger fixieren.

Flicken: Die Flicken ebenso wie die aufgesetzte Tasche vorbereiten und laut Markierung auf die Tasche stecken. Knappkantig absteppen. Die Träger werden dabei mitgefasst.

ACHTUNG: Träger noch nicht an der oberen Kante der Tasche fixieren!

② Taschenteile aus Oberstoff, sowie die aus Futter rechts auf rechts legen. Seitennähte schließen. Nahtzugaben auseinanderbügeln.

③ Taschenböden rechts auf rechts gegen die jeweiligen Taschenbeutel stecken. Nahtzahlen treffen aufeinander. Steppen.

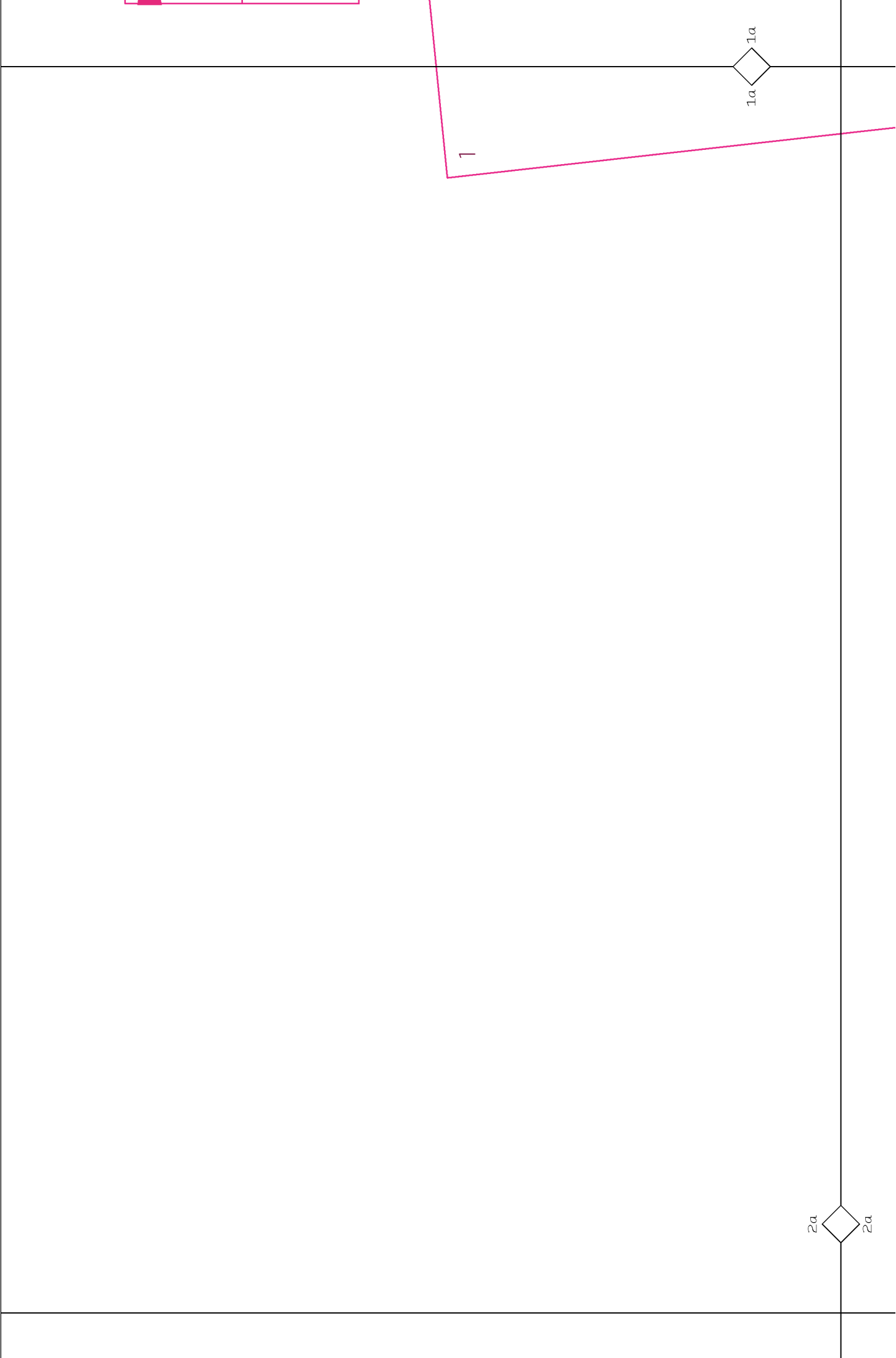
④ Tasche aus Oberstoff in die aus Futter stecken. Die rechten Stoffseiten liegen aufeinander. Seitennähte treffen aufeinander. An der oberen Kante feststecken und steppen.

⑤ Futtertasche nach innen legen. Obere Kante bügeln und von rechts knappkantig absteppen. Träger mitfassen.

Fertig - Bravo!

Falls Du Anregungen zum Schnitt oder zur Nähanleitung hast, freuen wir uns über Dein feedback (info@schnittchen-online.com).





5.

Zoe

schlaufe

loop



2x futter

2x lining

träger
strap

1a



1b

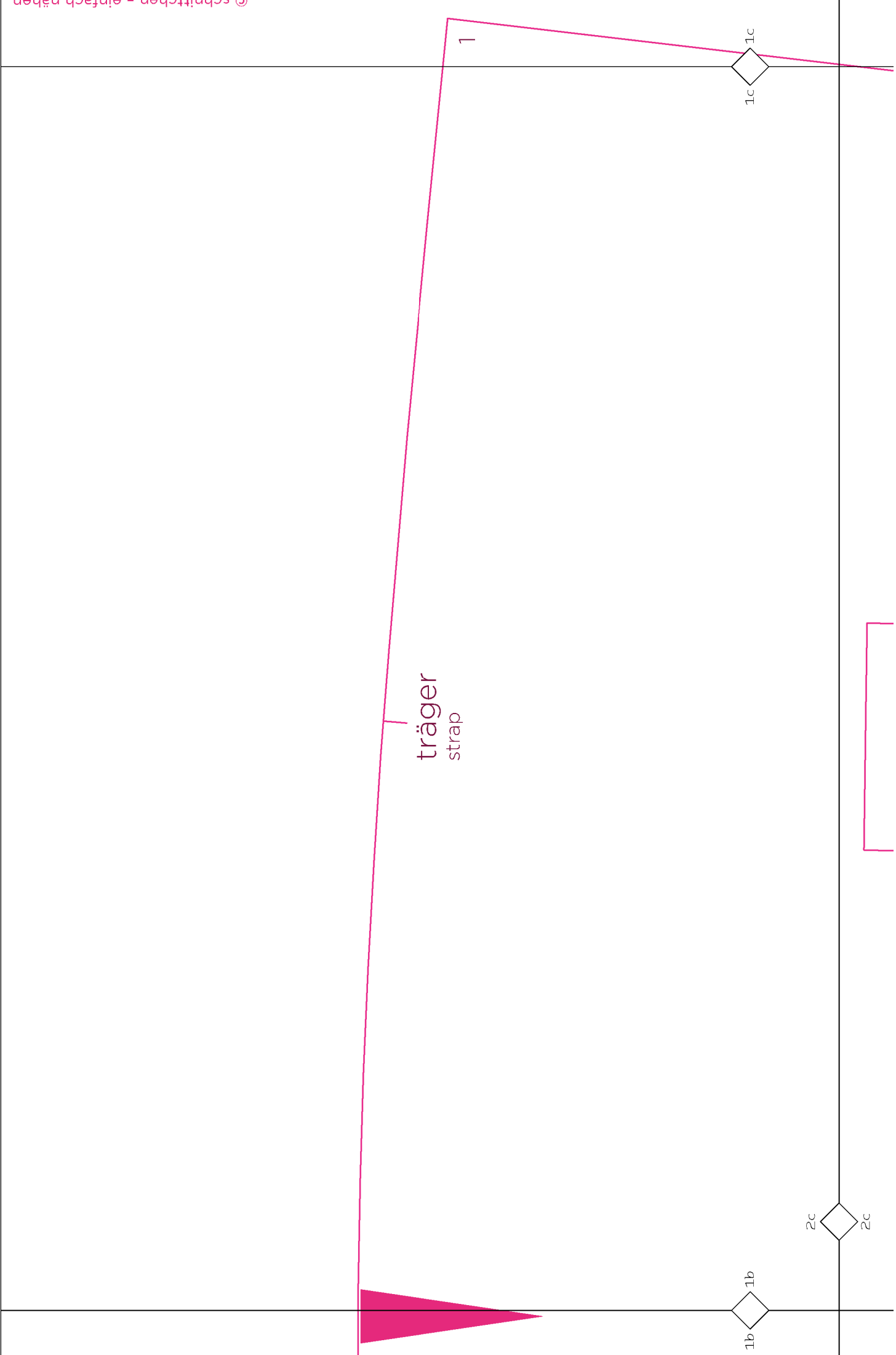


2b



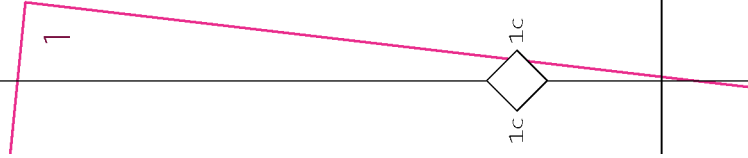
2b



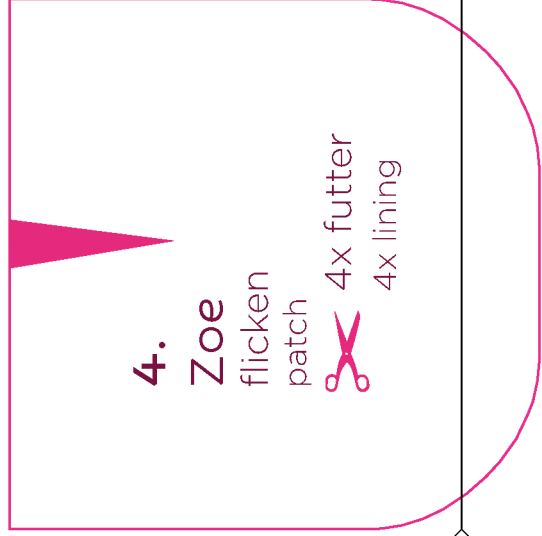


schnittchen® einfach nähen

Die Tasche - Zoe

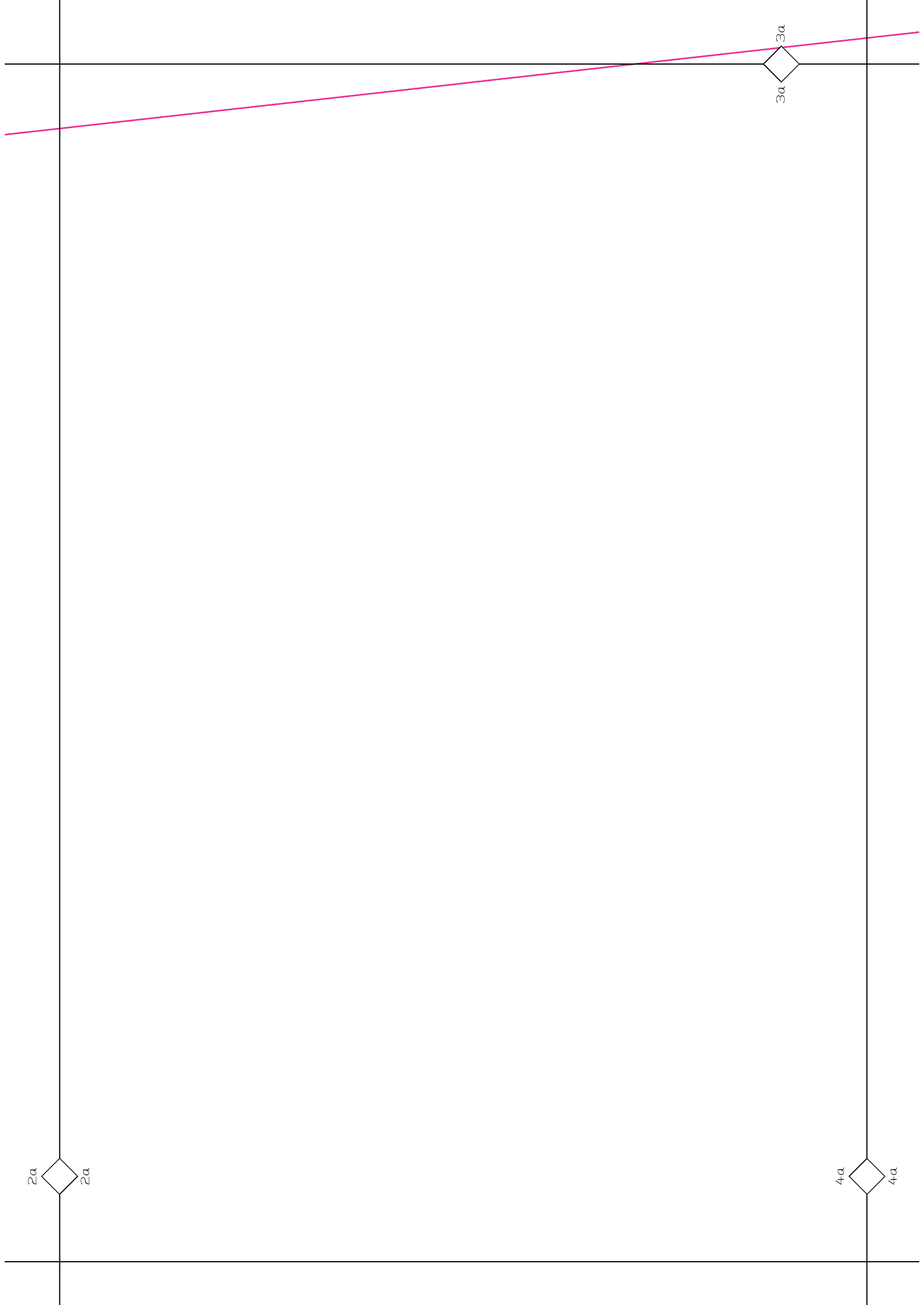


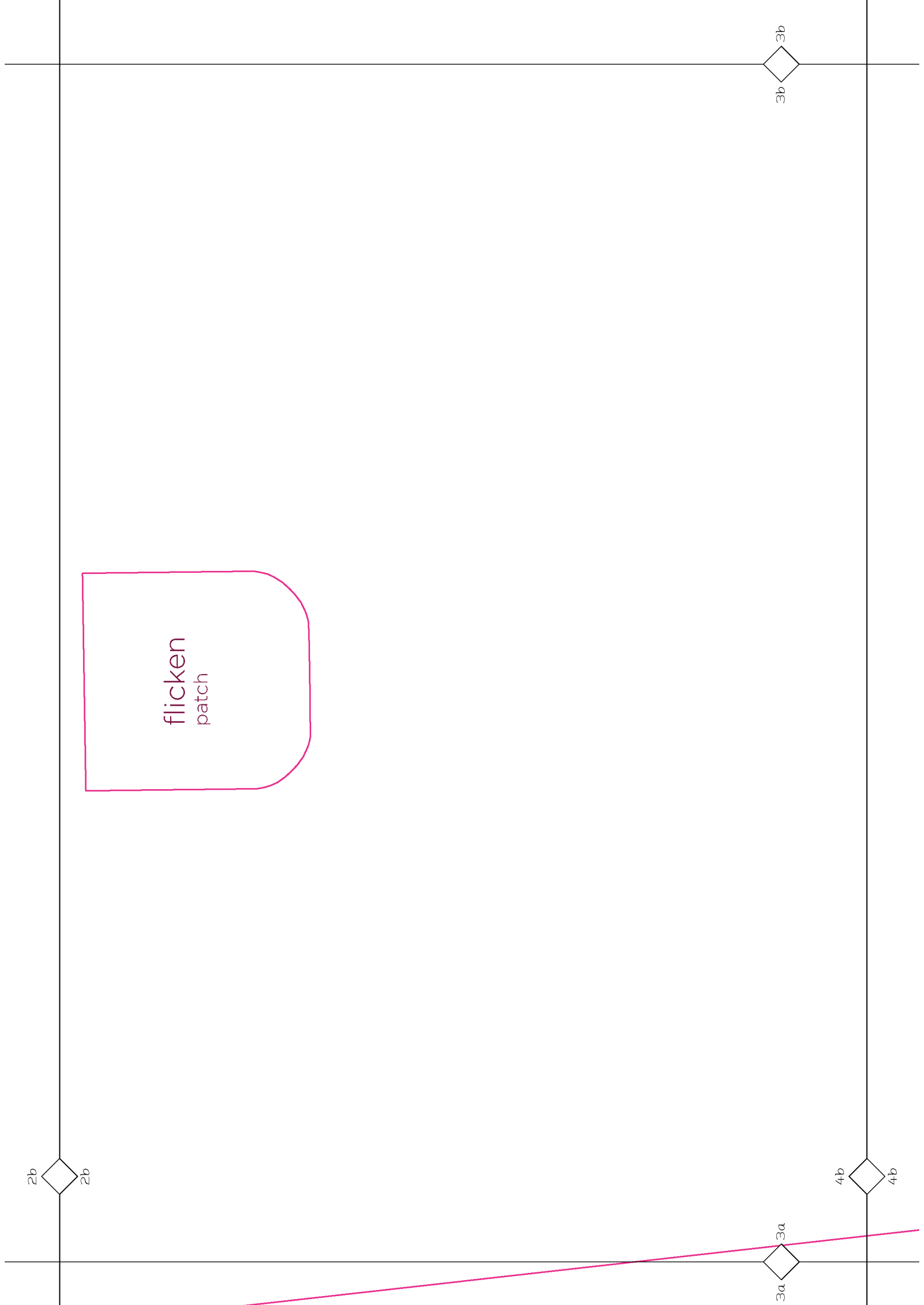
4.
Zoe
flicken
patch
4x futter
4x lining

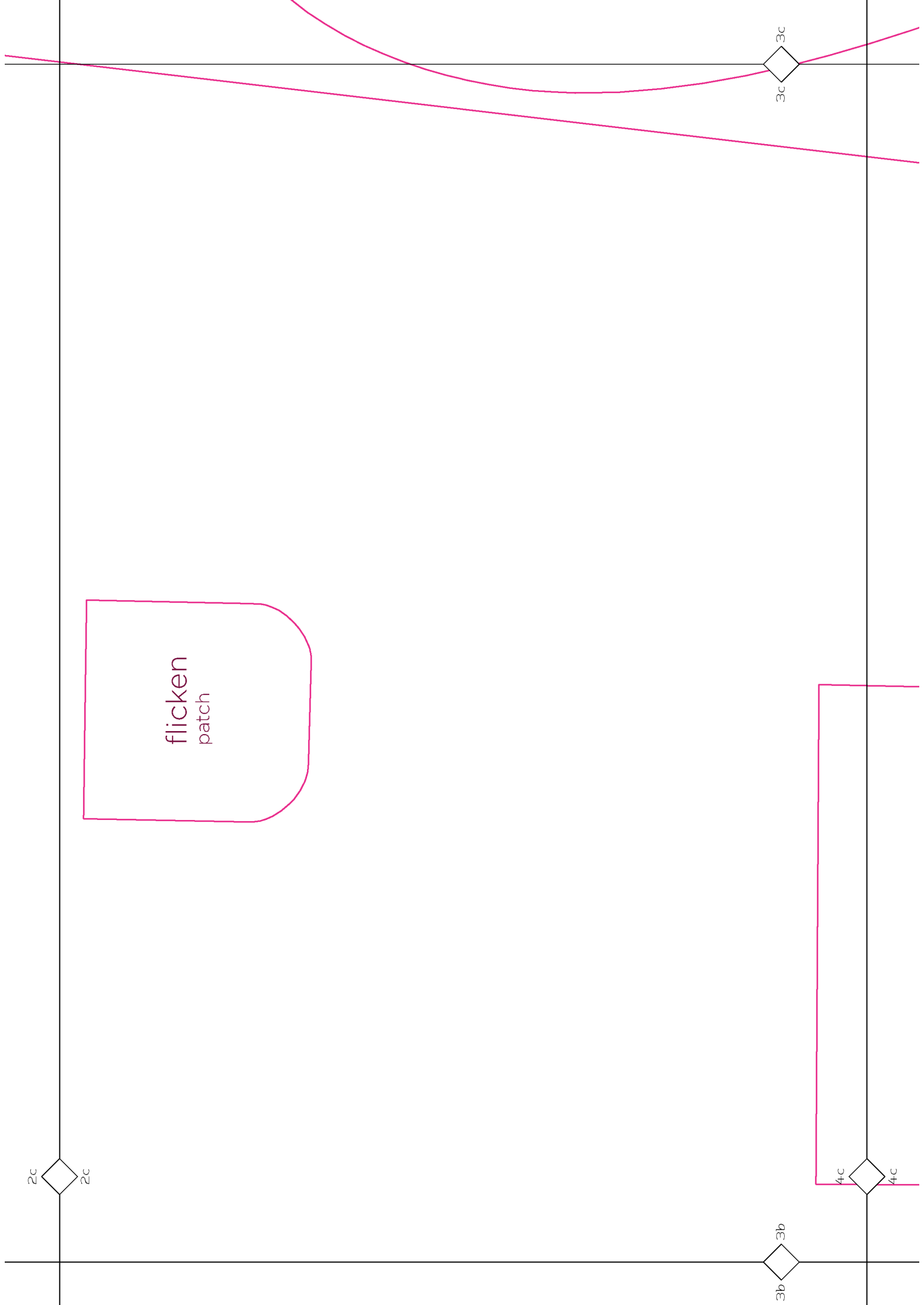


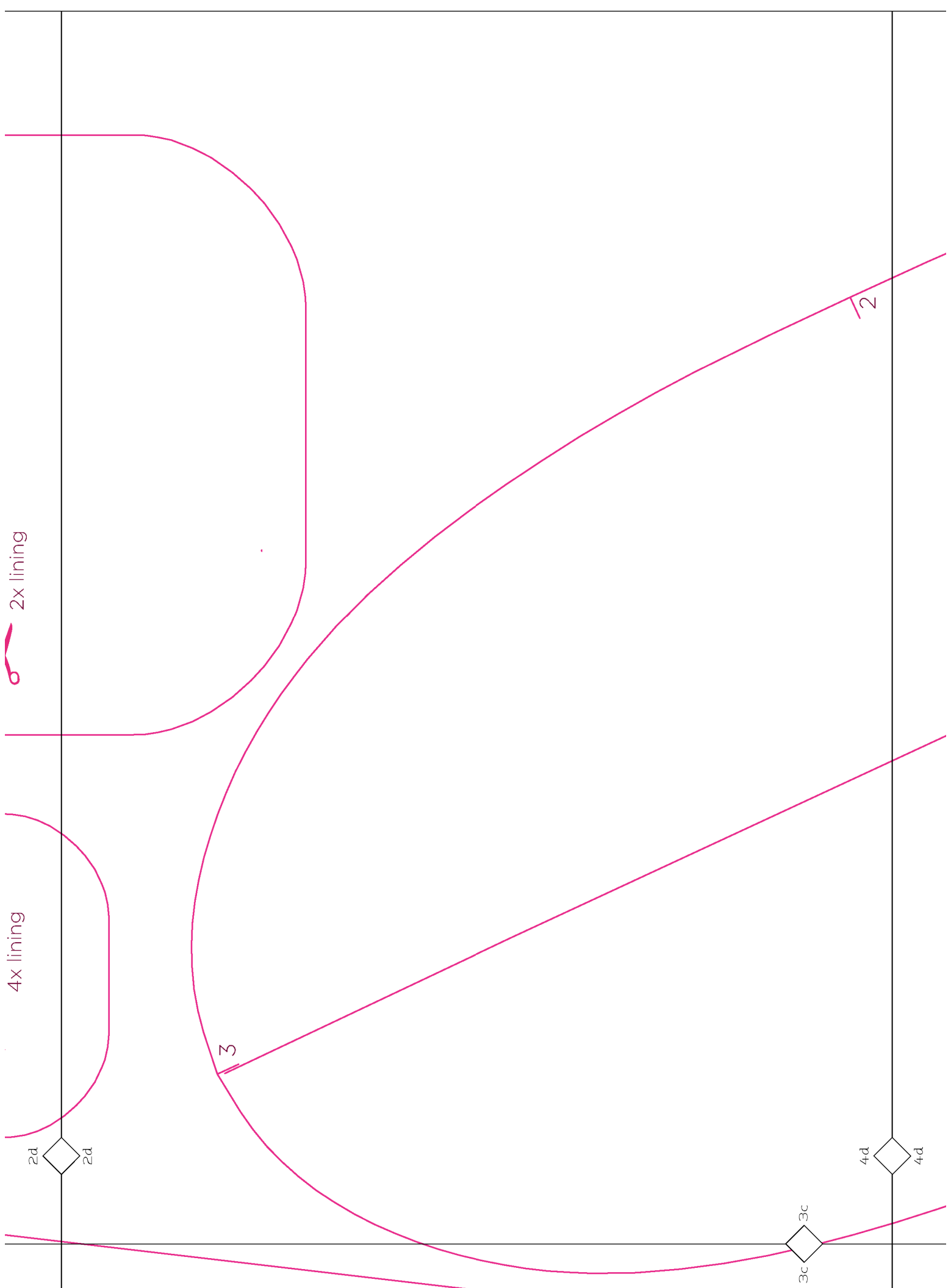
3.
Zoe
aufgesetzte tasche
patched pocket
2x futter
2x lining

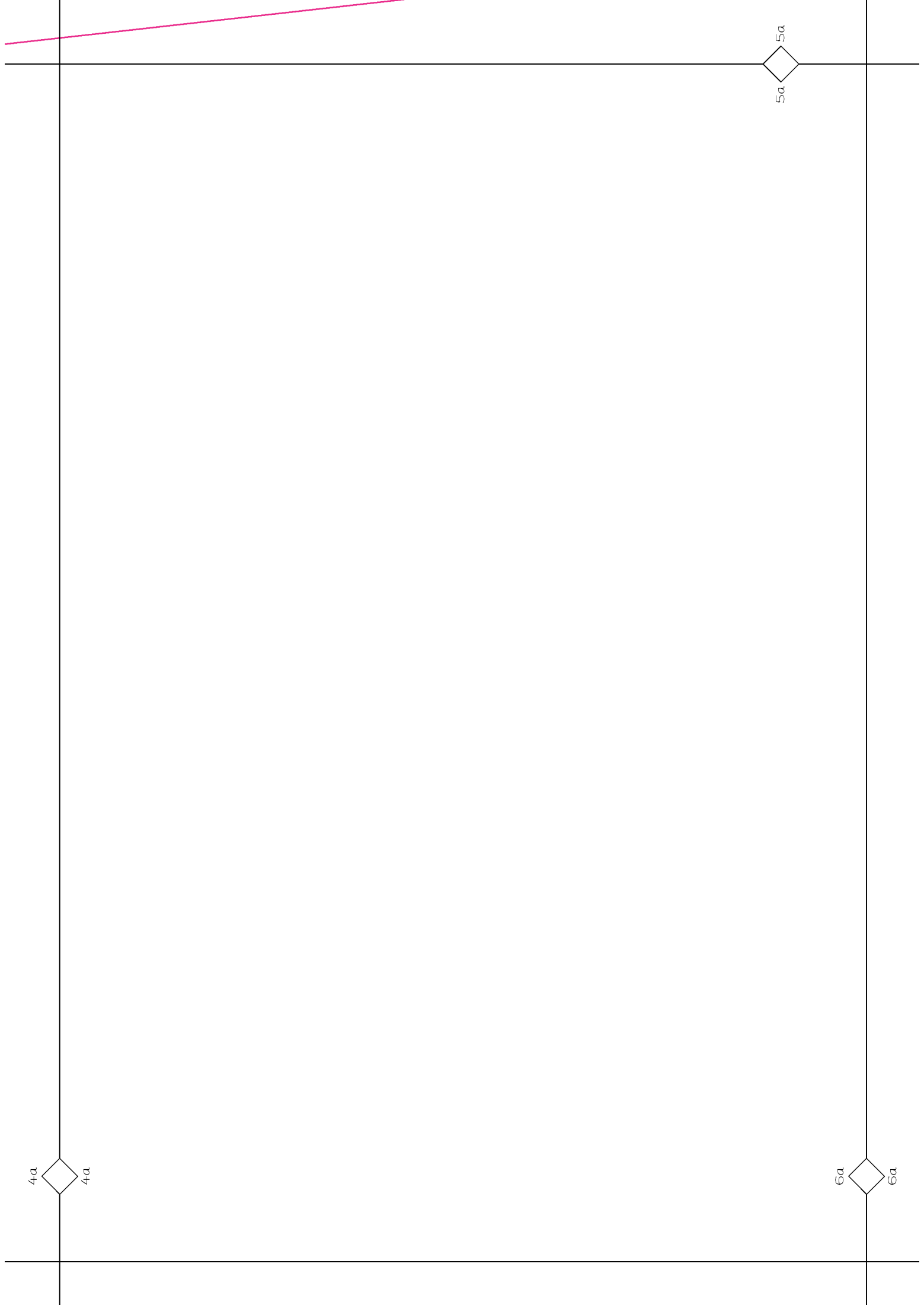












4b

5b

2

schlaufe
loop

1.

Zoe

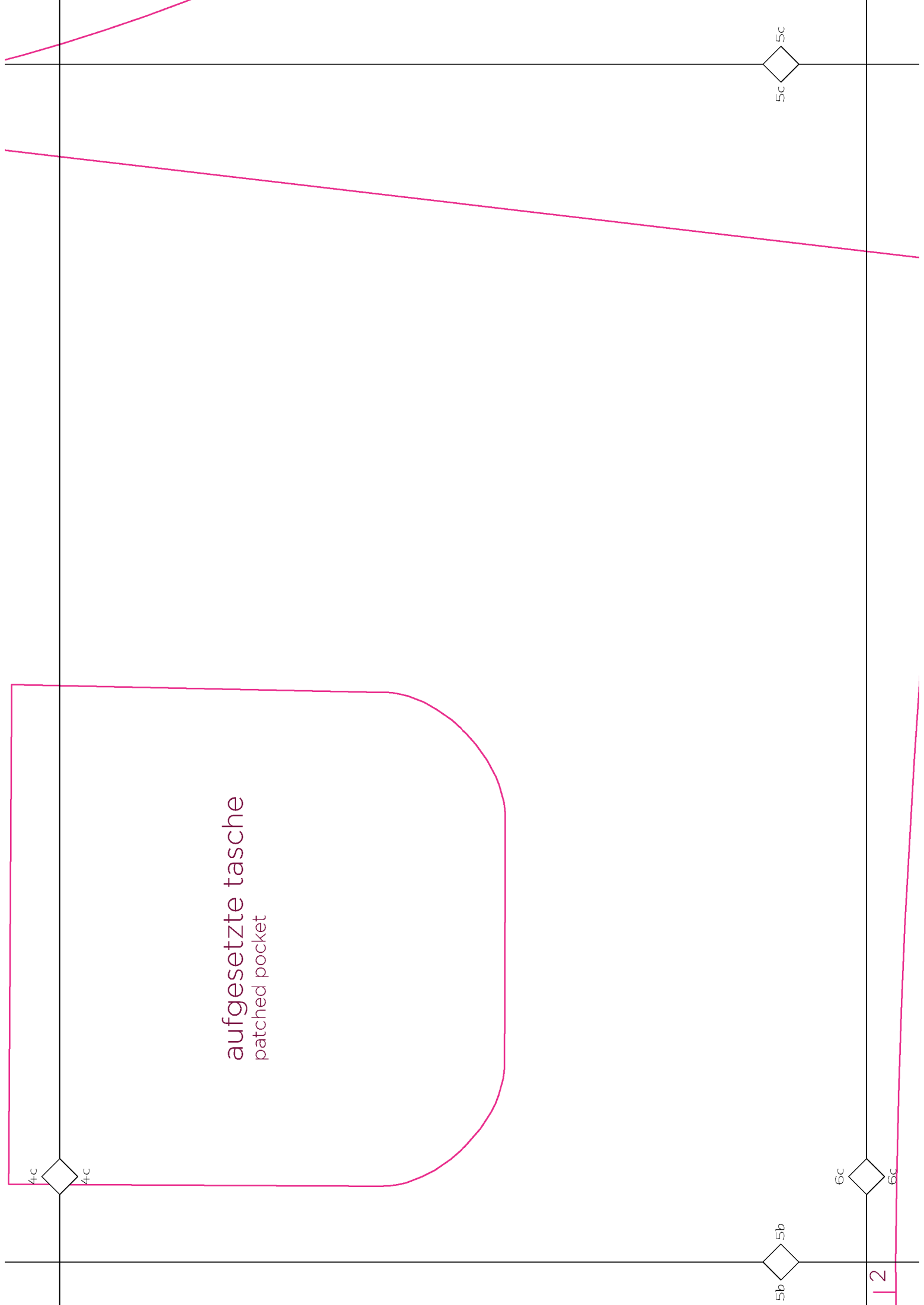
vorder- & rückenteil
front & back panel



2x oberstoff, 2x futter
2x fabric, 2x lining

5a

6b



aufgesetzte tasche
patched pocket

4c

4c

5b

5c

6c

6c

2.
Zoe

taschenboden
bottom



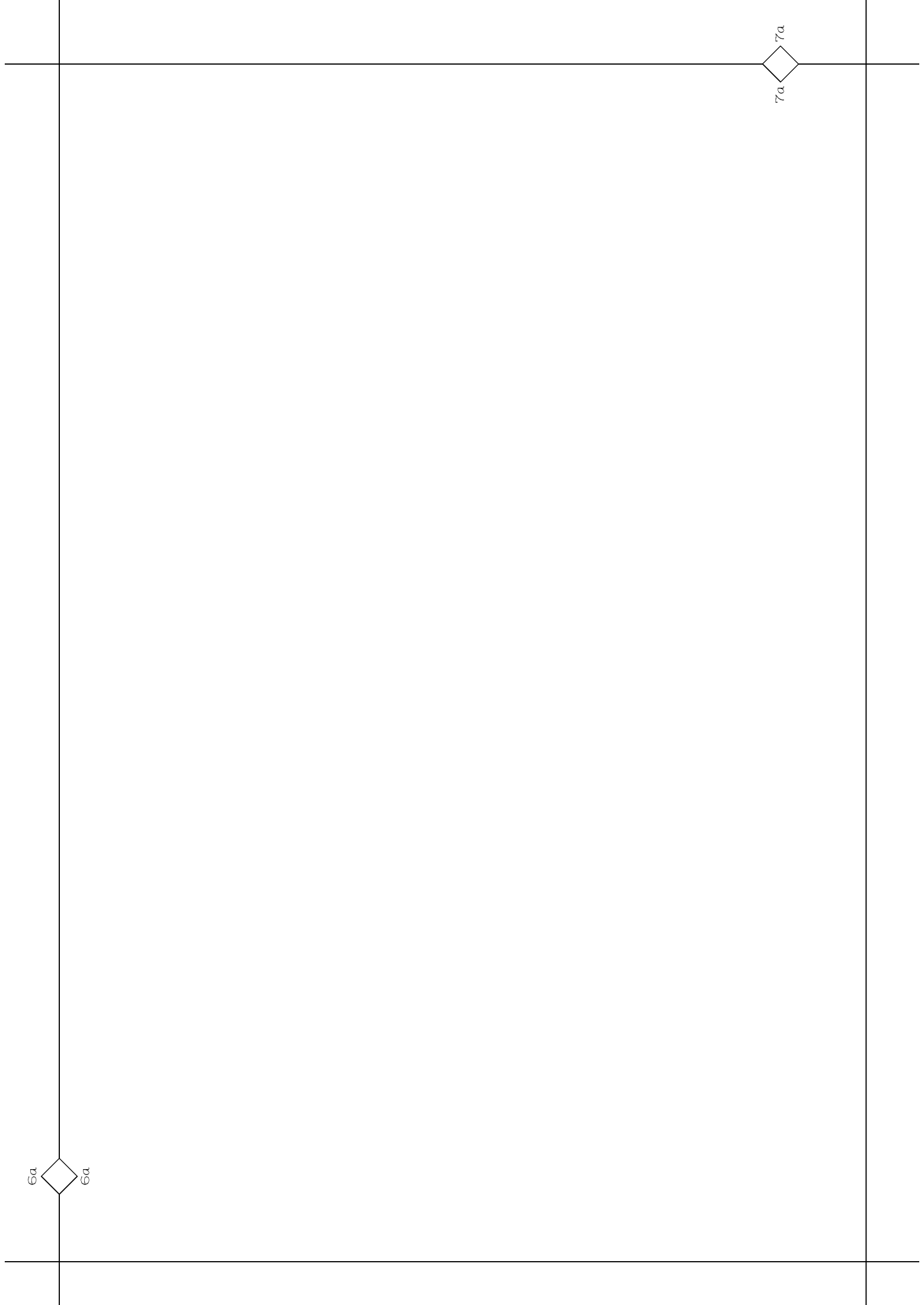
1x oberstoff, 1x futter
1x fabric, 1x lining

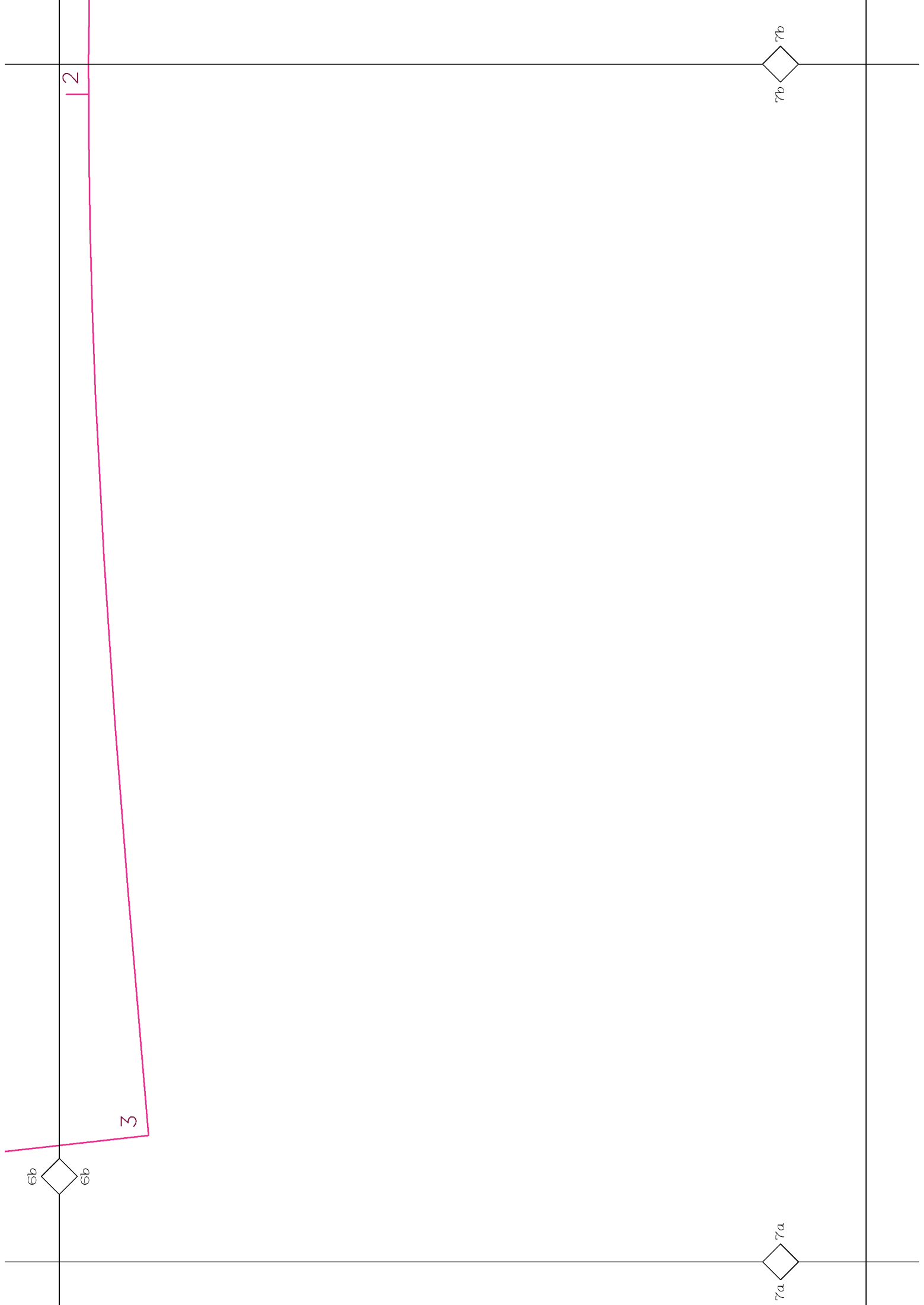
4d 4d

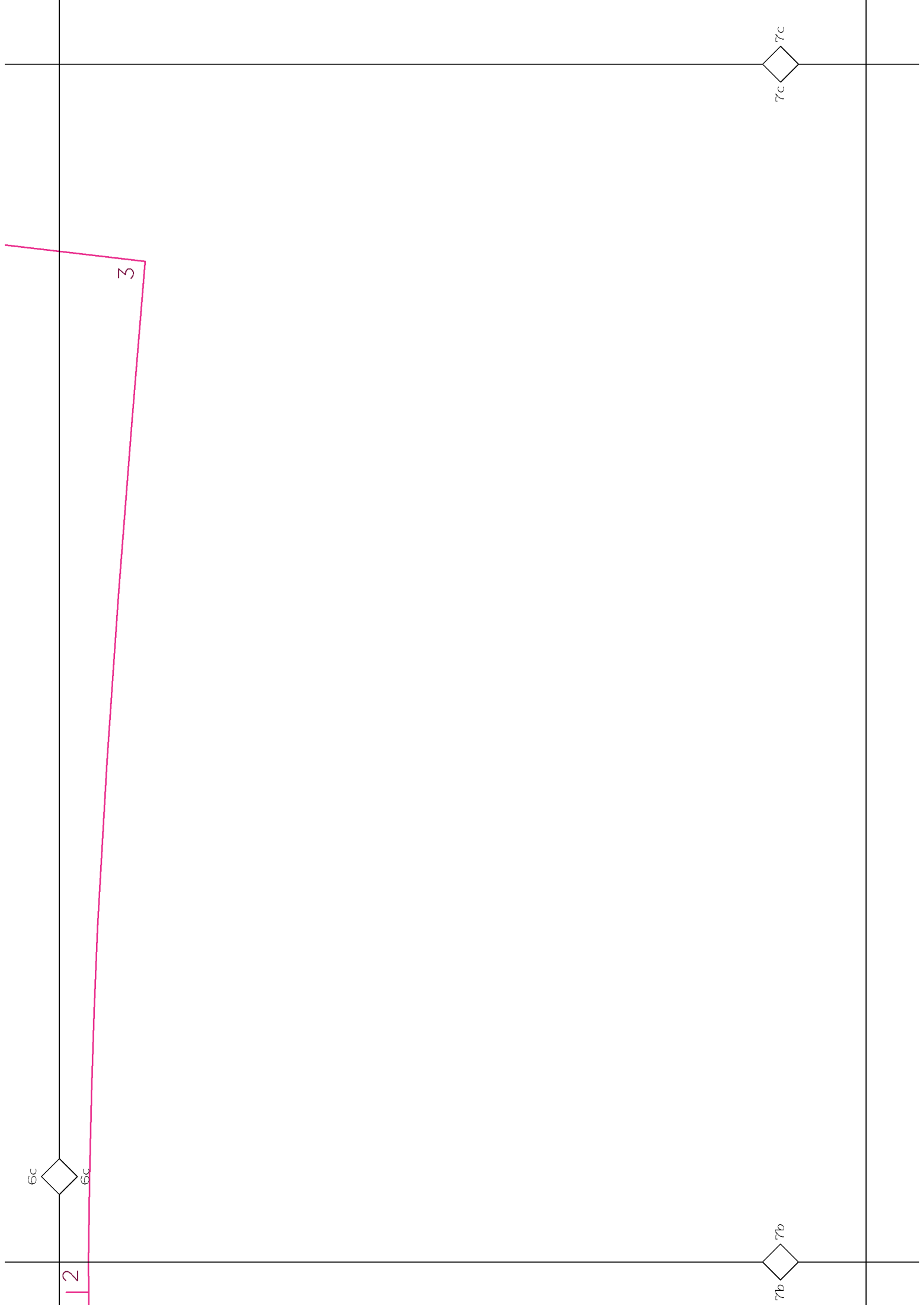
6d 6d

5c 5c

2







ϵ_d

γ_c

www.schnittchen-online.com

3